

ЛОГИСТ **ТАМ**

ЕЖЕНЕДЕЛЬНЫЙ НОВОСТНОЙ ДАЙДЖЕСТ

НОВОСТЬ НЕДЕЛИ

Открывайте кошельки –
надо план выполнять *стр.5*

Выполним задание правительства
импортом запчастей *стр.4*

Динамика всей первой авиа
пятерки ухудшилась *стр.6*

На базе порта Корсаков будет
логистический хаб СМТК *стр.8*

Снижение грузооборота
пришло и в порты *стр.8*

DAS

global logistik

Больше возможностей
для лучшего сервиса!



стр.7

Photo by DAS GLOBAL LOGISTIK

Выпуск №42

Москва | 07.12. - 11.12.2020

#DASdigest

#workwithDAS



Читайте в этом выпуске

БУДЬ В КУРСЕ СОБЫТИЙ

НОВОСТИ ЛОГИСТИКИ

- 1.1. [Между Астраханской областью и Ираном - Каспийская контейнерная линия](#).....3
- 1.2. [ФТС предлагает ввести маркировку экспортных товаров](#).....3
- 1.3. [Выполним задание правительства импортом запчастей](#).....4

НОВОСТИ ТАМОЖНИ

- 2.1. [Открывайте кошельки – надо план выполнять](#).....5
- 2.2. [С 1 января 2021 года изменяются КБК по всем таможенным платежам](#).....5

НОВОСТИ АВИАЦИИ

- 3.1. [Росавиация не зафиксировала сбоев в работе новой системы воздушного пространства](#).....6
- 3.2. [Динамика всей первой авиапятерки ухудшилась](#).....6

НОВОСТИ ТРАНСПОРТА

- 4.1. [Каршеринг расширяет поле деятельности](#).....7
- 4.2. [Новый вокзал для приема скоростных поездов построят в Санкт-Петербурге](#).....7
- 4.3. [ДВЖД пока справляется с ростом контейнерных перевозок](#).....7

НОВОСТИ МОРСКОГО ТРАНСПОРТА

- 5.1. [На базе порта Корсаков будет логистический хаб СМТК](#).....8
- 5.2. [Атомоход не дошел до Антарктиды](#).....8
- 5.3. [Снижение грузооборота пришло и в порты](#).....8

Новость недели



«...За 11 месяцев 2020 года таможенными органами в федеральный бюджет перечислено 4 176,9 млрд руб., что составляет 76,2% от прогнозного задания, установленного для ФТС России. В структуре таможенных платежей 72,5% приходится на платежи, взимаемые при ввозе товаров. Общая сумма платежей, взимаемых при импорте товаров, за 11 месяцев 2020 года составила 3 029,5 млрд рублей. На фоне пандемии наблюдается спад внешнеэкономической активности и объемов налогооблагаемого импорта, который по сравнению с аналогичным периодом 2019 года сократился почти на 4,1%...»

Читайте подробнее на странице 5

Please feel free to contact us by |

INSTAGRAM



FACEBOOK



TWITTER



YOUTUBE



Источник

1.1. Между Астраханской областью и Ираном - Каспийская контейнерная линия

Состоялась тестовая отгрузка первой крупной партии контейнеров в рамках нового сервиса, созданного ООО «Каспийские контейнерные линии». Он будет действовать в портовой особой экономической зоне. 3 декабря 2020 года в Астрахань пришло первое судно, специально подобранное для работы на тестовой контейнерной линии между Астраханью и Ираном - каспийском участке международного транспортного коридора «Север-Юг». Следующий рейс судна запланирован на середину декабря. Сейчас на линии работают два судна вместимостью в 131 контейнер, каждый длиной 20 футов. Через несколько дней из Астрахани в Иран отправятся 60 контейнеров с продуктами питания, картоном, зерном. Это - первый шаг в организации регулярных контейнерных перевозок на Каспии, отсутствие которых сдерживает развитие коридора. Линия не ограничится Ираном - постепенно она охватит порты других прикаспийских стран.

04.12.2020

Источник

1.2. ФТС предлагает ввести маркировку экспортных товаров

Для содействия развитию российского экспорта в 2021 году таможенные органы планируют провести пилотные проекты по упрощению реимпорта товаров электронной торговли и переработки на таможенной территории ранее экспортированной продукции. Таможенная процедура реимпорта в электронной торговле применяется, например, когда необходимо вернуть или обменять отправленную продукцию. Упростить процесс идентификации таких товаров для целей реимпорта позволит присвоение им уникальных электронных кодов. Первый заместитель руководителя ФТС России Руслан Давыдов: «Для подтверждения реимпорта необходимо, в первую очередь, идентифицировать товар – сопоставить отправленную на экспорт и вернувшуюся продукцию. Сделать это быстро можно с помощью присвоения таким товарам уникальных кодов – по аналогии с технологией маркировки. К реализации подобного пилотного проекта с заинтересованными маркетплейсами мы готовы приступить в 2021 году». Также ряд товаров, отправляемых на экспорт, необходимо возвращать в Россию для ремонта. Для этого применяется процедура переработки на таможенной территории. Компания подает в таможенный орган соответствующее заявление на переработку и получает разрешительные документы. Зачастую экспортеры сталкиваются с трудностями при сборе и оформлении документов. Руслан Давыдов: «Необходимо развивать такие процедуры, как переработка на таможенной территории. Для этого мы готовы в 2021 году провести пилотный проект – максимально упростить процесс получения разрешений для российских экспортеров, снизить финансовые издержки, сборы за такие операции». В 2019 году таможенные органы выдали более 2 тыс. разрешений на переработку товаров на таможенной территории, за 9 месяцев 2020 года – 996 разрешений.

09.12.2020

WCA ONLINE CONFERENCE!**Международный
нетворкинг
в новом формате**

* И это еще не весь список стран

Деловые онлайн бизнес-встречи



Источник

1.3. Выполним задание правительства импортом запчастей

Опубликовано постановление правительства РФ № 2013 от 03.12.2020 «О минимальной доле закупок товаров российского происхождения», в соответствии с которым с 2021 года устанавливается минимальная доля закупок некоторых отечественных товаров. В список входит 251 позиция. Отечественными признаются товары, включенные в реестр промышленной продукции, произведенной на территории России, и в единый реестр российской радиоэлектронной продукции. Закупки, начатые до 01.01.2021, завершаются по прежним правилам.

Доля отечественных товаров в госзакупках должна расти. Но не для всех товаров-запчастей. Например:

№№ п/п	Код товара по Общероссийскому классификатору продукции по видам экономической деятельности ОК 034-2014 (КПЕС 2008) (ОКПД2)	Наименование товара	Размер минимальной доли закупок товаров российского происхождения (%)		
			2021 г.	2022 г.	с 2023 года
1.	08.12.12.140	Щебель	80	80	80
2.	13.20.44.120	Марля медицинская	90	90	90
3.	13.20.46	Ткани из стекловолокна (включая узкие ткани)	90	90	90
4.	13.94.1	Канаты, веревки, шпагат и сети, кроме отходов	90	90	90
...					
21.	25.73.30	Инструмент ручной прочий	40	50	70
22.	25.73.40	Инструменты рабочие сменные для станков или для ручного инструмента (с механическим приводом или без него)	50	60	70
23.	25.73.60	Инструмент прочий	40	50	70
24.	26.11	Компоненты электронные	50	90	90
25.	26.11.22.100	Приборы полупроводниковые и их части	90	90	90
26.	26.11.22.120	Элементы фотогальванические	40	50	60
...					
33.	26.20.11	Компьютеры портативные массой не более 10 кг, такие как ноутбуки, планшетные компьютеры, карманные компьютеры, в том числе совмещающие функции мобильного телефонного аппарата, электронные записные книжки и аналогичная компьютерная техника	50	60	70
34.	26.20.12	Терминалы кассовые, банкоматы и аналогичное оборудование, подключаемое к компьютеру или сети передачи данных	18	20	20
35.	26.20.13	Машины вычислительные электронные цифровые, содержащие в одном корпусе центральный процессор и устройство ввода и вывода, объединенные или нет для автоматической обработки данных	50	60	70
...					
38.	26.20.16	Устройства ввода или вывода, содержащие или не содержащие в одном корпусе запоминающие устройства	2	3	3
39.	26.20.17	Мониторы и проекторы, преимущественно используемые в системах автоматической обработки данных	2	3	3
...					
48.	26.30.12	Аппаратура коммуникационная передающая без приемных устройств	50	90	90
49.	26.30.13	Камеры телевизионные	16	18	18
50.	26.30.22	Аппараты телефонные для сотовых сетей связи или для прочих беспроводных сетей	1	1	1
51.	26.30.3	Части и комплектующие коммуникационного оборудования	0	1	1
52.	26.30.4	Антенны и антенные отражатели всех видов и их части, части передающей радио- и телевизионной аппаратуры и телевизионных камер	19	21	21
53.	26.30.5	Устройства охранной или пожарной сигнализации и аналогичная аппаратура	50	90	90
54.	26.30.6	Части устройств охранной или пожарной сигнализации и аналогичной аппаратуры	7	8	8
55.	26.40	Техника бытовая электронная	50	75	90
...					



[полный текст ПП 2013 в ред. формате см. на <http://www.garant.ru/products/ipo/prime/doc/74907257/>]

07.12.2020

Источник

2.1. Открывайте кошельки – надо план выполнять

За 11 месяцев 2020 года таможенными органами в федеральный бюджет перечислено 4 176,9 млрд руб., что составляет 76,2% от прогнозного задания, установленного для ФТС России. В структуре таможенных платежей 72,5% приходится на платежи, взимаемые при ввозе товаров. Общая сумма платежей, взимаемых при импорте товаров, за 11 месяцев 2020 года составила 3 029,5 млрд рублей.

На фоне пандемии наблюдается спад внешнеэкономической активности и объемов налогооблагаемого импорта, который по сравнению с аналогичным периодом 2019 года сократился почти на 4,1%. Доля экспортной составляющей в общем объеме доходов федерального бюджета, администрируемых таможенными органами, на протяжении последних лет поэтапно снижается, и по итогам 11 месяцев 2020 года она составила 24,6%.

Общая сумма платежей, взимаемых при экспорте товаров, за 11 месяцев 2020 года составила 1 028,9 млрд руб. Сокращение сумм платежей, взимаемых при экспорте, связано, прежде всего, с резким изменением конъюнктуры мировых рынков энергоносителей, падением цен на углеводороды и объемов вывоза углеводородов на фоне реализации «налогового маневра», расширением дополнительных мер регулирования налогообложения нефтяной отрасли. [если учесть, что за 10 месяцев собрали 3 697 млрд руб.

(см. <https://customs.gov.ru/activity/results/summy-tamozhennyx-platezhej.-postupayushhix-v-byudzhet/document/256671>), то получается, что за ноябрь-2020 ФТС удалось администрировать 479,9 млрд руб. = 6,25 млрд долл. США (при среднесуточном курсе 76,84 руб./долл.США). К слову, за ноябрь-2019 собрали 480,23 млрд руб. (см. <https://customs.gov.ru/activity/results/summy-tamozhennyx-platezhej.-postupayushhix-v-byudzhet/document/217329>) = 7,52 млрд долл.США (при среднесуточном курсе 63,87 руб./долл.США)]



ГЛАВНАЯ НОВОСТЬ НЕДЕЛИ



07.12.2020

Источник

2.2. С 1 января 2021 года изменяются КБК по всем таможенным платежам

С наступлением нового года изменяются коды бюджетной классификации (далее – КБК), данный перечень утвержден приказом Минфина от 8 июня 2020 года № 99н «Об утверждении кодов (перечней кодов) бюджетной классификации Российской Федерации на 2021 год (на 2021 год и на плановый период 2022 и 2023 годов)». Основные поправки связаны с изменением КБК по таможенным платежам, так, к примеру: вместо КБК 153 104 01000 01 1000 110 утвержден КБК 153 104 01000 01 0000 110 (Налог на добавленную стоимость на товары, ввозимые на территорию Российской Федерации).

Порядок заполнения полей платежного поручения при перечислении таможенных и иных платежей в доход федерального бюджета Российской Федерации определены приложениями № 1, 3 и 5 приказа Минфина России от 12 ноября 2013 г. № 107н «Об утверждении Правил указания информации в реквизитах распоряжений о переводе денежных средств в уплату платежей в бюджетную систему Российской Федерации».

07.12.2020



Источник

3.1. Росавиация не зафиксировала сбоев в работе новой системы воздушного пространства

Накануне поступали сообщения о проблемах и отменах рейсов. В первые сутки работы новой структуры воздушного пространства в плановом режиме выполнены полеты на 21 аэродром европейской части России. Там сейчас обновляется навигационная база самолетов. Отсутствие нарушений и сложностей свидетельствует о том, что проверенные аэропорты имеют техническую возможность принимать воздушные суда в рамках работы новой системы, заключили в Росавиации.

Согласно данным Федерального агентства воздушного транспорта, 3 декабря по новой структуре выполнено более 2,6 тысяч полетов. Возникшие проблемы в Росавиации связали с тем, что провайдеры навигационных данных не успели включить в базу картографическую информацию по ряду российских аэропортов. В частности, авиакомпания «Победа» отменила более 100 рейсов. Новая система предполагает снижение загруженности авиадиспетчеров и ускорение процесса захода самолетов на посадку.

04.12.2020

Источник

3.2. Динамика всей первой авиапятерки ухудшилась

По оперативным данным, представленным Росавиацией, в ноябре 2020 г. российские перевозчики коллективно обслужили 4,66 млн пасс., что на 48% меньше, чем за аналогичный месяц прошлого, докризисного года. В условиях продолжающейся пандемии и закрытых границ с большинством стран пассажирооборот снизился на 57% и составил 10,15 млрд пкм.

Все авиакомпании первой пятерки показали ощутимо более слабые результаты по сравнению с октябрём. S7 Airlines ("Сибирь") продолжает удерживать лидерство в рейтинге перевозчиков — в ноябре частная авиакомпания перевезла 904,81 тыс. пасс., сокращение составило 29,4% (в октябре –24,6%). Оттеснив материнский "Аэрофлот", на второе место поднялась "Победа", обслужившая 873,47 тыс. пасс. При этом единственному в стране лоукостеру удалось сохранить объём авиаперевозок на уровне ноября прошлого года (но в октябре дискаунтер ещё заметно рос: +10,6%). Услугами "Аэрофлота" воспользовалось 833,32 тыс. пасс., объём авиаперевозок национального перевозчика сократился существенно сильнее среднего по рынку: на 70,4% (в октябре –65,8%). Авиакомпания "Россия" (также входит в группу "Аэрофлот") перевезла 319,45 тыс. пасс. (снижение на 47,8%; в октябре –41,1%). Особенно заметно сдала авиакомпания "Уральские авиалинии" — 276,4 тыс. обслуженных пассажиров (минус 60,0%; в октябре –33,9%). Всего за январь–ноябрь 2020 г. перевезено 64,12 млн пасс.; по сравнению с аналогичным периодом прошлого года объём авиаперевозок снизился на 46,2%. Октябрьское снижение было на уровне –39,0%.

08.12.2020

Еще больше интересного Вы найдете в нашей группе [Instagram](#)





Источник 4.1. Каршеринг расширяет поле деятельности

Российский автопроизводитель КамАЗ впервые запустил грузовой каршеринг — услугу аренды самосвалов. Взять в пользование грузовик можно на срок от одного дня до одного года. Автопарк доступных для аренды автомобилей состоит из самосвалов «КамАЗ-65801» грузоподъемностью 32 т. Автомобили предназначены для транспортировки сыпучих строительных, промышленных и иных грузов. В стоимость аренды включено все, кроме топлива: автомобиль застрахован ОСАГО и каско, проходит регулярное техническое обслуживание и замену всех расходных элементов. На сегодняшний день грузовой каршеринг автомобилей «КамАЗ» доступен в Татарстане. В первом квартале 2021 года планируется запуск в Москве, далее – открытие в Санкт-Петербурге и Краснодаре. Прием заявок для клиентов в московском регионе уже открыт.

07.12.2020

Источник 4.2. Новый вокзал для приема скоростных поездов построят в Санкт-Петербурге

Здание появится рядом с нынешним Московским на месте бывших складов Северного страхового общества. Новые железнодорожные пути проложат вплотную к уже существующей железнодорожной линии – на участке от ст. Обухово и как раз до будущего вокзала. Речь о новом вокзале шла в контексте строительства высокоскоростной железнодорожной магистрали между Москвой и Санкт-Петербургом. Трассу максимально приблизят к Великому Новгороду. По задумке инновационные составы будут разгоняться до 350–400 км/ч. Строительство завершат в 2027 году.

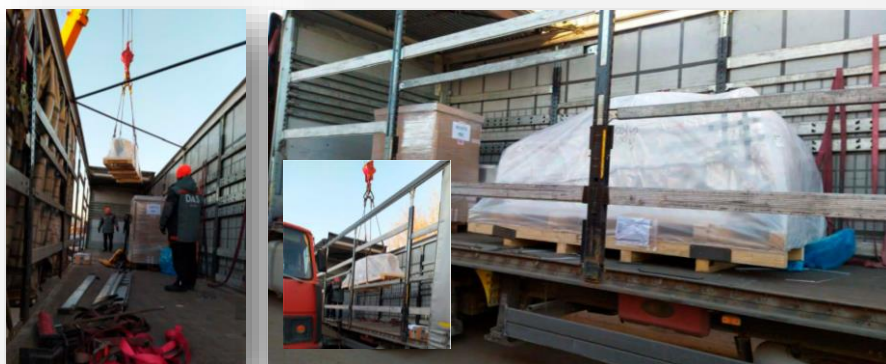
10.12.2020

Источник 4.3. ДВЖД пока справляется с ростом контейнерных перевозок

По итогам 2020 года со станций магистрали будет отправлено более 4,5 тыс. поездных маршрутов с контейнерами. Это на 30% превышает соответствующий результат прошлого года. Движение формируемых на ДВЖД поездов с контейнерными грузами сегодня организовано в 102 направлениях, причем по 22 из них перевозки стартовали в этом году. За 11 месяцев по Дальневосточной железной дороге во всех видах сообщения перевезено 677,4 тыс. TEU, что на 7,7% больше, чем за аналогичный период 2019 года. Более половины контейнерного потока (356,6 тыс. TEU) пришлось на импортные грузы. Их перевозки выросли на 18,5%.

10.12.2020

КОМАНДА В ДЕЛЕ!



DAS 3 PL – СКЛАД

Крановые работы
Груз: *Ходовая тележка с телескопической стрелой в разобранном виде с запчастями*

Больше возможностей для лучшего сервиса!



Источник

5.1. На базе порта Корсаков будет логистический хаб СМТК

В рамках реализации проекта Северного морского транспортного коридора планируется увеличить общий грузооборот порта с 1,6 млн тонн в 2019 году до 30 млн т к 2030-му, в том числе контейнерных перевозок – с 1 млн т в 2019 году до 24 млн тонн к 2030-му. Также в районе порта планируется реализовать проект бункеровки судов сжиженным природным газом (СПГ). Корсаковский морской торговый порт должен служить точкой входа для бесшовной железной дороги с Сахалина в Европу. И его успех, и рост товарооборота в 20 раз будут зависеть от успешной реализации проекта мостового перехода. Проект потребует очень больших инвестиций на уровне федерального правительства.

08.12.2020

Источник

5.2. Атомоход не дошел до Антарктиды

Атомный лихтеровоз «Севморпуть», который должен был доставить в Антарктиду новый зимовочный комплекс для станции Восток, возвращается в Санкт-Петербург из-за поломки винта, не добравшись до места назначения. Модули станции будут доставлены в Антарктиду не раньше, чем в следующем году, добавили в Российской антарктической экспедиции. Станция Восток, расположенная почти в центре антарктического континента, построена в конце 1950-х годов. С тех пор здания ушли глубоко под снег, а оборудование и инфраструктура сильно износились. В Гатчине под Петербургом на средства инвестора был построен новый комплекс зданий для станции. Модули станции были разобраны и погружены на борт атомного лихтеровоза. «Севморпуть» должен был прибыть бухту Тала в районе станции «Прогресс» 1 ноября, оттуда модули на санно-тракторном поезде планировалось доставить вглубь континента. Однако в конце октября лихтеровоз «застрял» у берегов западной Африки, напротив столицы Анголы Луанды: у судна была повреждена винторулевая группа и одну из лопастей гребного винта пришлось снимать с помощью водолазов. После того как «лишняя» лопасть была срезана, «Севморпуть» 2 декабря отправился назад, в Санкт-Петербург, так и не добравшись до Антарктиды. Скорость судна сейчас – 10 узлов (около 18,5 километров в час), его максимальная скорость в исправном состоянии составляет 20 узлов. В Санкт-Петербурге модули станции Восток будут выгружены, после чего начнется ремонт винторулевого комплекса.

08.12.2020

Источник

5.3. Снижение грузооборота пришло и в порты

Грузооборот морских портов России за январь-ноябрь 2020 года снизился на 2,3% по сравнению с аналогичным периодом годом ранее и составил 750,73 млн тонн. А в наливном сегменте сократился на 10,1% - до 381,6 млн т. Относительное сокращение объемов перевалки, темпы которого постепенно снижаются начиная с сентября 2020 года, прежде всего связано с резким падением перевалки на экспорт наливных грузов.

10.12.2020

Еще больше интересного Вы найдете в нашей группе

Instagram

